

MYCENASLEUTEL VOOR IN NEDERLAND VOORKOMENDE SOORTEN

Mirjam Veerkamp

Pelikaanweg 54, 3985 RZ Werkhoven – veerkamp.berg@planet.nl

Veerkamp, M. 2019. Key to the species of *Mycena*, *Roridomyces*, *Resinomyцена*, *Delicatula* and some *Hemimycena* in The Netherlands. *Coolia* 62(2): 62–80.

This paper provides a key to all species of *Mycena* sensu lato known from The Netherlands, including the recently segregated genera *Roridomyces* and *Resinomyцена*, as well as *Delicatula* and some *Hemimycena*-species. Species known only from greenhouses are excluded...

In deze sleutel zijn naast de in Nederland voorkomende ‘echte’ *Mycena*’s ook de recent van *Mycena* afgesplitste *Roridomyces roridus* en *Resinomyцена saccharifera*, *Delicatula integralla* en enkele *Hemimycena*’s opgenomen. Niet opgenomen zijn *Mycena alphaltophora* (*Kasmycena*) en *M. hawaiiensis* die alleen in kassen e.d. zijn waargenomen.

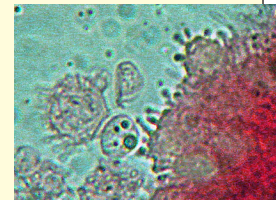
In de sleutel worden zoveel mogelijk macroscopische kenmerken gebruikt. Door de grote variatie binnen een soort zijn sommige soorten op meerdere plekken uitgesleuteld. Er wordt uitgegaan van vers, goed ontwikkeld en goed verzameld materiaal. Het determineren van onvolledig verzameld materiaal (bijvoorbeeld zonder basaalschijfje) of verlepte exemplaren, zal in de regel niet tot een goed resultaat leiden.

De soorten zijn voorzien van de validatiecriteria (MC) waaraan determinaties moeten voldoen als ze worden opgegeven bij de paddenstoelenkartering.

Dank aan Thom Kuyper en Nico Dam voor commentaar op eerdere versies van deze sleutel en aan allen die de sleutel uitgeprobeerd hebben, zoals op de Binnenlandse Werkweken van de NMV in 2017 en 2018.

Overzicht van gebruikte afkortingen en specifieke termen

amyloïd	: kleurt grijs tot blauw in Melzer’s reagens
collybioïd	: lijkt op een collybia, vrij dikvlezig
cheilocystiden	: steriele cellen aan de lamelsnede
cheilocystiden type ‘en brosse’, ‘hedgehog’	: zie foto →
dextrinoïd	: kleurt roodbruin in Melzer’s reagens
diverticulaat	: met korte uitsteeksels
dsn	: doorsnede
ex.	: exemplaar (-aren)
lameltrama	: lamelweefsel (vlees)
MC	: validatiecriteria:
	M: microscopische controle nodig
	C: collectie bewaren
mycenoïd	: lijkt op een mycena, dunvlezig
pleurocystiden	: steriele cellen op het lamelvlak
pruïneus	: bepoederd
Q	: quotiënt van lengte en breedte, hier gebruikt voor de sporen
Vrl / vrl	: vruchtlichaam



N.B.: Deze mycenasleutel (zonder foto’s) is vanaf 15 april 2019 te downloaden van de NMV-site: <https://www.mycologen.nl/>

Hoofdsleutel

- 1a. Steel met een basaalschijfje aan het substraat gehecht; kleine soorten, hoed kleiner dan 5 (-10) mm dsn sleutel A
- 1b. Steel zonder basaalschijfje; kleine of grote soorten 2
- 2a. Stelen scheiden bij breken een wit of gekleurd sap af sleutel B
- 2b. Stelen zonder sap 3
- 3a. Soorten met een aftrekbare, gelatineuze hoedhuid sleutel C
- 3b. Soorten zonder aftrekbare, gelatineuze hoedhuid. 4
- 4a. Soorten met een gekleurde, contrasterende lamelsnede sleutel D
- 4b. Soorten zonder gekleurde lamelsnede 5
- 5a. Soorten met goed ontwikkelde, duidelijk aflopende lamellen, sleutel E
- 5b. Soorten met breed aangehechte, opstijgende of (bijna) vrije lamellen of lamellen aderig, weinig ontwikkeld 6
- 6a. Hoed wit of bijna wit sleutel F
- 6b. Hoed intenser gekleurd 7
- 7a. Vrl roze, rood, oranje, geel, violet of blauw sleutel G
- 7b. Vrl grijs of bruin 8
- 8a. Vrl op hout sleutel H
(hout kan in de bodem begraven zijn, paddenstoel zorgvuldig verzamelen!)
- 8b. Vrl op andere substraten dan hout sleutel I

Sleutel A

Steel met een basaalschijfje aan het substraat gehecht; kleine soorten, met een hoed kleiner dan 5 mm dsn, bij uitzondering tot 10 mm.

Mycena aciculata, *M. adscendens*, *M. bulbosa*, *M. cecidiophila*, *M. clavularis*, *M. mucor*, *M. rhenana*, *M. stylobates*, *M. tenuispinosa*.

- 1a. Basaalschijfje opvallend groot (tot 2 mm breed en 2-5 keer de diameter van de steel), gegroefd-gestreept, met een gewimperde rand; hoed wit tot bleek grijs met soms in het midden conische uitsteeksels; cheilocystiden onregelmatig knotsvormig tot cilindrisch met brede uitsteeksels Schijfsteelmycena, *M. stylobates*
- 1b. Basaalschijfje zonder gewimperde rand, maar meestal wel gegroefd-gestreept 2
- 2a. Hoed en steel met lange, dunne, éencellige dikwandige haren; hoed grijs; basaalschijfje klein (1-1,5 mm breed en 1-2 keer de steeldiameter); cheilocystiden met 1-3 smalle vingervormige uitsteeksels Langhaarmycena, *M. aciculata*^{MC}
- 2b. Hoed zonder lange dunne haren, maar soms met conische uitsteeksels bestaande uit bundels van hyfen 3
- 3a. Hoed met conische uitsteeksels verspreid over de hele hoed; hoed wit tot bleek grijs; basaalschijfje kleiner dan 1 mm en 1-2 keer de steeldiameter; cheilocystiden knotsvormig met dunne uitsteeksels Stekeltjesmycena, *M. tenuispinosa*^{MC}
- 3b. Hoed zonder conische uitsteeksels 4
- 4a. Basaalschijfje groot (1-3 mm) en vlak, 2-5 keer de steeldiameter. 5
- 4b. Basaalschijfje kleiner dan 1 mm, meer knolvormig, hoogstens 2 keer de steeldiameter . . . 6



- 5a. Op grassen, zeggen en biezen op moerassige plaatsen; vrl wit; hoed dsn kleiner dan 8 mm; lamelsnede als gelatineuze draad aftrekbaar; sporen appelpitvormig Biezenmycena, *M. bulbosa*
- 5b. Op schors van loofbomen; vrl wit; hoed dsn kleiner dan 8 mm, met aftrekbare gelatineuze hoedhuid; sporen rond Kleverige schorsmycena, *M. clavularis*^M
- 6a. Hoed opvallend bepoederd; steel met korte haren; sporen pitvormig; op takjes in strooisel en op schors van levende bomen Suikermycena, *M. adscendens*
- 6b. Hoed en steel anders 7
- 7a. Hoed wit en geplooid, als een plooirokje (*Parasola*), en een rafelige rand. 8
- 7b. Hoed grijs tot wit, zonder plooiën; op eikenblad Pantoffelmycena, *M. mucor*^M
- 8a. Op knoppergallen van eikennapjes Knoppergalmycena, *M. cecidiophila*
- 8b. Op elzenkatjes en elzenblad Plooirokmycena, *M. rhenana*^{MC}
N.B. Laatste 2 soorten worden door Aronsen & Læssøe (2016) als synoniem beschouwd.

Sleutel B

Stelen scheiden bij breken wit of gekleurd sap af (verse exemplaren nodig).

Mycena crocata, *M. galopus* (diverse variëteiten), *M. haematopus*, *M. sanguinolenta*.

- 1a. Sap oranje Prachtmycena, *M. crocata*
- 1b. Sap niet oranje 2
- 2a. Sap roodbruin 3
- 2b. Sap wit 4
- 3a. Hoed 10–30 mm, met gekartelde rand; op hout . . Grote bloedsteelmycena, *M. haematopus*
- 3b. Hoed 5–15 mm, zonder gekartelde rand; terrestrisch of op twijgjes
 Kleine bloedsteelmycena, *M. sanguinolenta*
- 4a. Vrl wit Witte melksteelmycena, *M. galopus* var. *candida*
- 4b. Vrl grijsbruin of zwartbruin. 5
- 5a. Hoed en steel zwart(bruin) Zwarte melksteelmycena, *M. galopus* var. *nigra*
- 5b. Hoed en steel grijsbruin. Gewone melksteelmycena, *M. galopus* var. *galopus*

Sleutel C

Soorten met een gelatineuze, aftrekbare hoedhuid, zonder basaalschijfje.

Mycena amicta, *M. belliae*, *M. cyanorrhiza*, *M. epipterygia*, *M. epipterygioides*, *M. pelliculosa*, *M. tubaroides*, *M. vulgaris*.

- 1a. Op moerassige, vochtige groeiplaatsen 2
- 1b. Op drogere groeiplaatsen 3
- 2a. Op staande stengels van riet, net boven het wateroppervlak; hoed dsn 10-20 mm, lichtbruin tot grijs, lamellen sterk aflopend Rietmycena, *M. belliae*
- 2b. Op verteerde lisdodde, biezen en zeggen; hoed dsn 2–5(–8) mm, roze tot bruinachtig (oudere ex); lamellen breed aangehecht tot aflopend en met een gelatineuze snede
 Lisdoddemycena, *M. tubaroides*^{MC}





- 3a. Steelbasis blauw 4
 - 3b. Steelbasis niet blauw 5
 - 4a. Lamelsnede is een elastisch draadje; vrl klein (hoed dsn 2–5 mm), wit tot licht grijs-bruin; op schors van coniferen Blauwvoetmycena, *M. cyanorrhiza*^C
 - 4b. Lamelsnede niet elastisch; hoed dsn 5–15 mm Donzige mycena, *M. amicta*
 - 5a. Steel donzig behaard; hoed grijs met olijftint en blauw- of bruinachtige rand Donzige mycena, *M. amicta*
 - 5b. Steel niet donzig behaard 6
 - 6a. Vrl met gele kleuren 7
 - 6b. Vrl zonder geel 8
 - 7a. Hoed geel tot grijsbruin; steel licht geel; geur zwak naar meel; basidiën 4-sporig Graskleefsteelmycena, *M. epipterygia*
 - 7b. Hoed geelgroen; steel intens geel(groen); sterke, ranzige meelgeur; basidiën 2-sporig Dennekleefsteelmycena, *M. epipterygioides*
 - 8a. Lamellen opstijgend; in heideterreinen en heischraal grasland Heidekleefsteelmycena, *M. pelliculosa*
 - 8b. Lamellen breed aangehecht tot aflopend; in fijnsparbos op basenrijke bodem Kleefsnedemycena, *M. vulgaris*^{MC}
- N.B. In de praktijk wordt M. clavicularis, zonder aftrekbare hoedhuid en lamelsnede, maar met een klevrige steel, vaak verward met M. pelliculosa en M. vulgaris.*

Sleutel D

Lamellen met een gekleurde snede.

Mycena albidolilacea, M. aurantiomarginata, M. capillaripes, M. chlorantha, M. citrino-marginata, M. decora, M. flavescens, M. haematopus, M. olivaceomarginata, M. pelianthina, M. picta, M. pterigena, M. purpureofusca, M. renati, M. rubromarginata, M. sanguinolenta, M. seynesii, M. viridimarginata.

- 1a. Steel bij doorbreken met sap; lamelsnede roodbruin (zie sleutel B 3ab) *M. sanguinolenta* en *M. haematopus*
- 1b. Steel bij doorbreken zonder sap 2
- 2a. Op kegels van zeeden Zeedenmycena, *M. seynesii*
- 2b. Niet op kegels van zeeden 3
- 3a. Lamelsnede geel, groen, oranje of (rood)bruin 4
- 3b. Lamelsnede roze of rood tot purper 10
- 4a. Hoed tonvormig, met verdiept centrum; lamellen recht aangehecht; lamelsnede bruin Tonnetjesmycena, *M. picta*
- 4b. Hoed anders 5
- 5a. Lamelsnede oranje; hoedrand oranje en oranje haren aan de steelbasis Goudrandmycena, *M. aurantiomarginata*
- 5b. Lamelsnede geel, groen of (rood)bruin 6
- 6a. Op naaldhout; hoed olijfgroen tot bruin; steel geel; lamelsnede bruin tot olijfgroen Groensnedemycena, *M. viridimarginata*^C
- 6b. Niet op naaldhout 7





- 7a. Lamelsnede geelbuin tot roodbruin; hoedkleur variabel grijsbruin met gele, roze of olijftint; geur naar rapen; in grasland Bruinsnedemycena, *M. olivaceomarginata*
- 7b. Lamelsnede geel (tot olijfgroen) 8
- 8a. Op helm in de duinen; geur bij indrogen naar jodoform; hoed geelgroen Groene mycena, *M. chlorantha*
- 8b. In andere biotopen en geur naar rapen 9
- 9a. Cheilocystiden glad of met enkele grotere uitsteeksels; lamelsnede geel; hoed geel, groengeel tot geelgrijsbruin; in allerlei biotopen Citroensnedemycena, *M. citrinomarginata*^M
- 9b. Cheilocystiden met talrijke korte uitsteeksels ('en brosse', 'hedgehog'); lamelsnede geel (zwak); hoed grijsbruin met gelige tint Geelsnedemycena, *M. flavescens*
- 10a. Op hout groeiend. 11
- 10b. Terrestrisch of op kruiden groeiend 13
- 11a. Steel geel; in bundels op loofhout Geelsteelmycena, *M. renati*^C
- 11b. Steel niet geel 12
- 12a. Hoed, steel en lamelsnede donker paarsbruin; op naaldhout; zonder gespen Purperbruine mycena, *M. purpureofusca*
- 12b. Hoed grijsrozebruin, lamelsnede roodbruin; op loof- en naaldhout; met gespen . . . Roodsnedemycena, *M. rubromarginata*^M
- 13a. Grote soort (hoed dsn 20-50 mm), collybioïd; lamelsnede donker purper; hoed met purperen tint; tussen beukenstrooisel Purpersnedemycena, *M. pelianthina*
- 13b. Kleinere soorten (hoed dsn kleiner dan 25 mm), mycenoïd; lamelsnede roze tot roodbruin 14
- 14a. Hoed dsn kleiner dan 5 mm; geurloos; op varens; hoed zachtroze; lamelsnede roze Varenmycena, *M. pterigena*
- 14b. Hoed dsn 5–25 mm; geur naar rapen of chloorachtig 15
- 15a. Lamelsnede roodbruin en lamelvlak roodbruin gepunteerd; hoed grijs tot rozebruin; geur chloorachtig; tussen strooisel in naaldbos Stinkende roodsnedemycena, *M. capillaripes*
- 15b. Lamelvlak niet roodbruin gepunteerd 16
- 16a. Hoed lichtroze tot lila gekleurd 17
- 16b. Hoed sterker gepigmenteerd: variabel grijsbruin met gele, roze tot purperen kleuren, vaak met een olijftint; geur naar rapen; in (duin)grasland. Bruinsnedemycena, *M. olivaceomarginata*
N.B. Exemplaren met roze hoeden zijn te onderscheiden van M. albidolilacea (hierna uitgesleuteld) door de spoelvormige tot flesvormige cheilocystiden i.p.v. de knotsvormige cheilocystiden van M. albidolilacea.
- 17a. Aantal lamellen dat steel bereikt 15-21; hoed ietwat grauw rozelila; lamelsnede zwak roze, vooral bij de hoedrand; geur raapachtig of chloorachtig; tussen gras; pleurocystiden afwezig Lila mycena, *M. albidolilacea*
- 17b. Aantal lamellen dat de steel bereikt 12-14; hoed roze; lamelsnede roze; geur chloorachtig; tussen strooisel in loofbos; pleurocystiden aanwezig. Sierlijke mycena, *M. decora*^{MC}
N.B. Soort is alleen van de typelocatie bekend.



Sleutel E

Soorten met goed ontwikkelde, duidelijk aflopende lamellen, zonder aftrekbare gelatineuze hoedhuid en zonder basaalschijfje.

Hemimycena candida, *H. delectabilis*, *H. mairei*, *Mycena cinerella*, *M. clavata*, *M. clavicularis*, *M. concolor*, *M. speirea*, *M. pearsoniana*, *M. pseudopicta*, *Roridomyces roridus*.

- 1a. Steel slijmig 2
- 1b. Steel niet slijmig 3
- 2a. Steel met een dikke slijm laag; hoed crèmekleurig met een geschulpte rand; in heide en bossen Slijmsteelmycena, *Roridomyces roridus*
- 2b. Steel met een dunne slijm laag; hoed grijsbruin; tussen naaldenstrooisel (zie N.B. bij sleutel C8) Palingsteelmycena, *M. clavicularis*
- 3a. Vrl wit of witachtig 4
- 3b. Vrl gekleurd 7
- 4a. Vrl lijkt op een wasplaat; hoed gewelfd, aanvankelijk wit, later grijsachtig; lamellen wijd uiteen en vrij dik; in schrale tot matig bemeste graslanden op klei Wasplaatmycena, *Hemimycena mairei*
- 4b. Vrl niet lijkend op een wasplaat; lamellen dun 5
- 5a. Op de basis van oude stengels en bladen van smeerwortel; op kleibodem Smeerwortelmycena, *H. candida*
- 5b. Op andere substraten 6
- 6a. Geur sterk chloorachtig; steel fijn behaard Witte stinkmycena, *H. delectabilis*
- 6b. Geur niet chloorachtig; steel glad of behaard; sporen niet amyloïd, lameltrama niet dextrinoïd Schijnmycena p.p., *Hemimycena* p.p.
- 7a. Op hout 8
- 7b. Terrestrisch tussen blad en mos 9
- 8a. Op loofhout; vrl geelgrijsbruin; lamelkleur wittig, lamellen wijd uiteen; sporen ellipsoïd tot amandelvormig, $Q \approx 1,8-1,9$ Kleine breedplaatmycena, *M. speirea*
- 8b. Op naaldhout; vrl kleur van 'café au lait'; lamelkleur bruinig; sporen breed ellipsoïd tot bijna rond, $Q \approx 1,3$ Bruinplaatmycena, *M. clavata*^{MC}
- 9a. Hoed roze tot violet; vrl collybioïd (lijkt op *M. pura* maar met aflopende lamellen); geur naar rapen; op vochtige plaatsen. Vals elfenschermpje, *M. pearsoniana*
- 9b. Hoed grijs tot donker grijsbruin 10
- 10a. Hoed grijs; geur naar meel; fructificeert later in het seizoen Grijs mycena, *M. cinerella*
- 10b. Hoed donker grijsbruin; geur niet naar meel 11
- 11a. Op veen tussen veenmos; basidiën 4-sporig; met gespen Veenmosmycena, *M. concolor*^{MC}
- 11b. In grasland; basidiën 2-sporig; zonder gespen. Kalkgraslandmycena, *M. pseudopicta*^{MC}

Sleutel F

Hoed wit, crème, tot heel licht geel; steel zonder basaalschijfje en lamellen niet duidelijk aflopend. Bedenk dat er van veel soorten mycena's witte vormen bestaan. Er zijn er hier slechts enkele uitgesleuteld.

Delicatula integrella, *Hemimycena cucullata*, *H. tortuosa*, *Mycena adscendens*, *M. alba*, *M. capillaris*, *M. corrugans*, *M. corynephora*, *M. erminea*, *M. flavoalba*, *M. galericulata* (witte vorm), *M. laevigata*, *M. olida*, *M. pilosella*, *M. polyadelpa*, *M. pura* (witte vorm), *M. speirea* (witte vorm), *M. xantholeuca*, *Resinomycena saccharifera*, *Roridomyces roridus*.

- 1a. Vrl met gereduceerde lamellen 2
 1b. Vrl met goed ontwikkelde lamellen. 5
 2a. Sporen niet amyloïd, lameltrama niet dextrinoïd; steel behaard (soms glad).
 Schijnmycena p.p., *Hemimycena* p.p.
 2b. Sporen amyloïd; steel fijnharig, pruïneus tot glad (jonge ex). 3
 3a. Hoed dsn 3–17 mm, doorzichtig wit en gestreept; jonge vruchtlichamen met velum aan de hoedrand; lamellen gevorkt, hoedrand meestal niet bereikend; steel fijnharig (jonge ex.), tenminste aan de top; lameltrama niet dextrinoïd; op hout op vochtige plaatsen.
 Plooiplaatzwammetje, *Delicatula integrella*
 3b. Hoed dsn 0,5–2,5 mm, wit; lamellen afwezig of bereiken de hoedrand niet; steel pruïneus tot glad; lameltrama dextrinoïd; op blad van eik en beuk 4
 4a. Op eikenblad Witte eikenbladmycena, *M. polyadelpa*
 4b. Op beukenblad Kleine beukenbladmycena, *M. capillaris*
 5a. Sporen niet amyloïd; lameltrama niet dextrinoïd (met uitzondering van *M. speirea*, die hierbij zwak dextrinoïd kan zijn) 6
 5b. Sporen amyloïd; lameltrama dextrinoïd 12
 6a. Lamellen zeer dicht opeen, meer dan 25 tot de steel doorlopende lamellen, breed aangehecht tot met een bochtje aflopend; steel fijn behaard met rhizoïden aan de basis.
 Gipsmycena, *Hemimycena cucullata*
 6b. Lamellen niet dicht opeenstaand, aantal doorlopende lamellen minder dan 25 7
 7a. Hoed wit met een gelig centrum; steel jong fijn behaard; vooral in grasland, soms in bossen Bleekgele mycena, *M. flavoalba*
 7b. Hoed wit zonder geel centrum 8
 8a. Groeit terrestrisch of op kruiden Schijnmycena p.p., *Hemimycena* p.p.
 8b. Op hout 9
 9a. Lamellen opstijgend; hoed wit tot ivoorkleurig; steel jong fijn behaard; hoedhuidhyfen glad Ranzige mycena, *M. olida*^M
 9b. Lamellen horizontaal tot enigszins aflopend 10
 10a. Sporen rond, $Q \approx 1,0-1,2$ Witte schorsmycena, *M. alba*^M
 10b. Sporen niet rond 11
 11a. Sporen appelpitvormig, $Q \approx 1,8-1,9$
 Kleine breedplaatmycena, *M. speirea* (witte vorm)
 11b. Sporen smal spoelvormig, $Q \approx 2,6-3,6$; cystiden op hoed en steel opvallend gedraaid (als een kurkentrekker) en met gewollen top; bij vocht blijven hier waterdruppels tussen hangen Kurkentrekkermycena, *Hemimycena tortuosa*^M

- 12a. Steel met een dikke slijmlaag Slijmsteelmycena, *Roridomyces roridus*
12b. Steel niet slijmig 13
13a. Hoed dsn kleiner dan 5 mm 14
13b. Hoed dsn groter dan 5 mm. 18
14a. Op hout. 15
14b. Op blad of stengels 16
15a. Steel met een klein verdikt knolletje aan de basis, zie sleutel A 4a
. Suikermycena, *M. adscendens*
15b. Steel zonder verdikt knolletje aan de basis, steel dicht en lang behaard; hoed fijn
bepoederd; sporen rond Behaarde suikermycena, *M. corynephora*^{MC}
16a. Op grassen en zeggen in natte biotopen; hoed/steel ratio ≈ 1 ; hoed en steel fijn harig,
glinsterend Zeggemycena, *Resinomyces saccharifera*
16b. Op gevallen blad; hoed/steel ratio (veel) kleiner dan 0,5 17
17a. Op beukenblad; lamellen smal aangehecht Kleine beukenbladmycena, *M. capillaris*
17b. Op eikenblad; lamellen breed aangehecht Witte eikenbladmycena, *M. polyadelpa*
18a. Op hout. 19
18b. Terrestrisch of op kruiden 21
19a. Geur chloorachtig; hoed wit met een gele schijn, dsn tot 14 mm; steel behaard;
hoedhuidhyfen diverticulaat Schapenpootmycena, *M. pilosella*^{MC}
N.B. Witte varianten van M. leptcephala sleutelen hier ook uit.
19b. Geur niet chloorachtig, maar onbeduidend of meelachtig 20
20a. Op verrot naaldhout, vaak in groepen; hoed dsn 10–30 mm; cheilocystiden spoel- tot
flesvormig met een lange smalle hals; sporen $7-9 \times 3,8-4,8 \mu\text{m}$
. Ivoormycena, *M. laevigata*^{MC}
*N.B. Vondsten moeten gecontroleerd worden omdat Nederland buiten het versprei-
dingsgebied ligt. Verwarring is mogelijk met witte vormen van andere soorten.*
20b. Vooral op loofhout, maar soms ook op naaldhout; hoed dsn 20-60 mm; cheilocystiden
knotsvormig of met een onregelmatige vorm met onregelmatig geplaatste uitsteeksels;
sporen $10-12 \times 7-9$ (2-sp.) of $9-12 \times 6-7$ (4-sp.) μm
. Helmmycena, *M. galericulata* (witte vorm)
21a. Vrl collybioïd; geur naar rapen; hoed dsn 10–50 mm, met een brede umbo (papil).
. Gewoon elfenschermpje, *M. pura* (witte vorm)
21b. Vrl mycenoid; geur anders 22
22a. Geur onbeduidend, maar bij indrogen naar jodoform; hoed geelwit; in bossen;
cheilocystiden met korte uitsteeksels die aan het eind opgeblazen zijn.
. Geelgrijze mycena, *M. xantholeuca*^{MC}
22b. Geur chloorachtig 23
23a. Hoed dsn 5–11 mm, met 9–11 doorlopende lamellen; lamellen breed aangehecht
tot aflopend; steel $10-25 \times 0,6-1,3 \text{ mm}$; basidiën 2(–3) -sporig; sporen $12,5-16,1 \times$
 $7,2-9,4 \mu\text{m}$ Gerimpelde mycena, *M. corrugans*^{MC}
N.B. Alleen van de typelocatie bekend; op resten van duinriet op een brandplek.
23b. Hoed dsn tot 35 mm, eerst wit later licht crème tot licht crème-roze, 18-20 doorlopende
lamellen, breed aangehecht tot aflopend; steel $50-80 \times 2-4 \text{ mm}$; basidiën 4-sporig;
sporen $10,7-14,3 \times 4,7-5,4 \mu\text{m}$ Witte chloormycena, *M. erminea*^{MC}

Sleutel G

Vruchtlichaam met heldere kleuren (geel, roze, oranje, rood, violet of blauw), zonder duidelijk aflopende lamellen, zonder gelatineuze aftrekbare hoedhuid (m.u.v. *M. tubaroides*) en zonder gekleurde lamelsnede.

Mycena acicula, *M. adonis*, *M. albidolilacea*, *M. diosma*, *M. dura*, *M. floridula* (niet uit Nederland bekend), *M. leptophylla*, *M. limonia*, *M. meliigena*, *M. metata*, *M. mitis*, *M. pseudocorticola*, *M. pura*, *M. pura* var. *lutea*, *M. renati*, *M. rosea*, *M. smithiana*, *M. tubarioides*.

- 1a.** Vrl collybioïd, d.w.z. grotere, meer vlezigere soorten; hoed dsn 20–50 mm 2
- 1b.** Vrl mycenoïd, d.w.z. kleinere, dunvlezige soorten; hoed dsn kleiner dan 20 mm 6
- 2a.** Lamellen donker violet; hele vrl met violette tint; geur aromatisch
 Donker elfenschermpje, *M. diosma*
- 2b.** Lamellen lichter gekleurd; vrl hoogstens ten dele met violette tint; geur raapachtig. 3
- 3a.** Hoed donkerbruin met een purperen tint, later verkleurend naar lichtbruin zonder roze of violet; taaie witte steel Bruin elfenschermpje, *M. dura*^{MC}
- 3b.** Hoed roze, violet of geel; lamellen wit of roze 4
- 4a.** Hoed geel, tenminste in het centrum; in open grasland.
 Gewoon elfenschermpje, *M. pura* var. *lutea*
N.B. Recent onderzoek heeft uitgewezen dat dit een eigen soort is (M. luteovariegata) met een afwijkende ecologie.
- 4b.** Hoed roze tot violet; in bos en heide 5
- 5a.** Hoed eenkleurig, helder roze, met brede umbo; steel +/- wit met vaak gele, verbrede basis; vrl robuster dan de volgende soort: hoed dsn 25–60 mm; steel 70–100 × 4–10 mm Hekschermpje, *M. rosea*
- 5b.** Hoed licht roze tot violet, min of meer umbonaat; steel meestal met roze of violette tint; vrl tengerder (hoed dsn 10–50 mm; steel 40–80 × 2–7 mm) dan *M. rosea*
 Gewoon elfenschermpje, *M. pura*
- 6a.** Op schors van levende bomen; sporen rond ($Q \approx 1,0-1,2$) 7
- 6b.** Op strooisel, hout of op de grond; sporen niet rond (m.u.v. *M. leptophylla* met een oranje hoed en sporen bijna rond ($Q \approx 1,1-1,4$)) 8
- 7a.** Vrl blauwgrijs Blauwgrijze schorsmycena, *M. pseudocorticola*
- 7b.** Vrl rozebruin tot lilabruin Lilabruine schorsmycena, *M. meliigena*^M
- 8a.** Op verderende lisdodde, biezen en zeggen in moeras. Hoed roze met een gelatineuze hoedhuid en lamelsnede; sporen langer dan 10 µm Lisdoddemycena, *M. tubarioides*^{MC}
- 8b.** Op andere groeiplaatsen 9
- 9a.** Hoed licht roze tot donker rozerood 10
- 9b.** Hoed oranje of geel 16
- 10a.** Hoed donkerroze tot rood zonder een spoor van geel; lamellen licht roze met een witte rand, bij veroudering wit; steel wit tot licht roze Adonismycena, *M. adonis*
- 10b.** Hoed lichter gekleurd 11
- 11a.** Op eikenblad; hoed dsn kleiner dan 10 mm 12
- 11b.** Niet op eikenblad 13
- 12a.** Hoed dsn kleiner dan 5 mm; geur onbeduidend; cheilocystiden met korte uitsteeksels ('en brosse', 'hedgehog'); basidiën 2-sporig Roze peutersmycena, *M. smithiana*



- 12b. Hoed tot 10 mm dsn; geur chloorachtig; cheilocystiden glad of met enkele lange uitsteeksels; basidiën 4-sporig Blozende mycena, *M. mitis*^{MC}
- 13a. Steel heldergeel en hoed roze; in bundels op loofhout Geelsteelmycena, *M. renati*^C
- 13b. Geen heldergele steel 14
- 14a. Hoed roze met gelige tint bij veroudering; lamellen rozerood aan de basis. Steel wit, soms iets gelig *M. floridula*^{MC}
N.B. nog niet uit Nederland bekend en wordt beschouwd als een kleurvariant van M. flavoalba.
- 14b. Hoed licht roze tot lila zonder gele tint bij veroudering 15
- 15a. Geur naar rapen of chloorachtig; steel bezet met witte haren (maar niet altijd); hoed zacht lilaroze, dsn 6–20 mm; cheilocystiden met enkele dikkere, onregelmatig geplaatste uitsteeksels (tot 20 × 2 µm); zie ook sleutel D 16a
. Lilamycena, *M. albidolilacea*
- 15b. Geur, na indrogen, naar jodoform; steel zonder haren; cheilocystiden met regelmatig geplaatste korte uitsteeksels ('en brosse') Dennenmycena, *M. metata*
- 16a. Hoed citroengeel, dsn 11-15 mm; aantal doorlopende lamellen ca. 36; cheilocystiden met talrijke wratten of korte uitsteeksels; geur naar jodoform.
. Citroengele mycena, *M. limonia*^C
N.B. Alleen bekend van typelocatie, op tak loofhout. Mogelijk een gele vorm van M. arcangeliana.
- 16b. Hoed oranje 17
- 17a. Steel geel Oranje dwergmycena, *M. acicula*
- 17b. Steel waterig wit en vanuit de basis bruin wordend, wortelend
. Rozegele mycena, *M. leptophylla*^C

Sleutel H

Vruchtlichamen zonder heldere kleuren, maar overwegend bruin tot grijs en voorkomend op hout; hoed zonder aftrekbare gelatineuze hoedhuid, steel zonder basaalschijfje, zonder duidelijk aflopende lamellen, geen melksap en geen gekleurde lamelsnede.

Mycena abramsii, *M. arcangeliana*, *M. erubescens*, *M. filopes*, *M. galericulata*, *M. hiemalis*, *M. inclinata*, *M. laevigata*, *M. leptcephala*, *M. maculata*, *M. meliigena*, *M. mirata*, *M. niveipes*, *M. picta*, *M. polygramma*, *M. pseudocorticola*, *M. renati*, *M. speirea*, *M. stipata*, *M. scirpicola*, *M. sylvae-nigrae*, *M. tintinnabulum*, *M. vitilis*.

- 1a. Op schors van levende bomen 2
- 1b. Op overige houtige substraten 9
- 2a. Vrl bitter; vlees rood wordend; waterig sap in de steel (verse vrl); 2 typen cheilocystiden. Bittere mycena, *M. erubescens*
- 2b. Vrl niet bitter 3
- 3a. Lamellen breed aangehecht tot kort aflopend. 4
- 3b. Lamellen opstijgend, smal aangehecht 6
- 4a. Sporen appelpitvormig; hoed licht grijsbruin; steel regelmatig fijnbehaard
. Kleine breedplaatmycena, *M. speirea*
- 4b. Sporen rond; steel onregelmatig poederig-vlokkig 5
- 5a. Vrl bruin met rode of lila tint Lilabruine schorsmycena, *M. meliigena*^M
- 5b. Vrl blauwgrijs Blauwgrijze schorsmycena, *M. pseudocorticola*





- 6a. Cheilocystiden spoelvormig, glad; sporen niet amyloïd; hoed meestal licht gekleurd met donkerder centrum; steel fijnbehaard. Stronkmycena, *M. hiemalis*
- 6b. Cheilocystiden met korte uitsteeksels ('en brosse', 'hedgehog'), sporen amyloïd; steel kaal of onregelmatig behaard, vooral aan de top 7
- 7a. Geur chloorachtig tot raapachtig (zie deze sleutel 19ab)
. Stinkmycena / Voorjaarsmycena, *M. leptocephala*^M / *M. abramsii*^M
- 7b. Geur niet chloorachtig tot raapachtig, maar kan bij indrogen wel naar jodoform ruiken . . . 8
- 8a. Weinig doorlopende lamellen (9–15); hoed dsn kleiner dan 8 mm; geurloos; basidiën 2-sporig Gestreepte schorsmycena, *M. mirata*^M
- 8b. Aantal doorlopende lamellen meer dan 16; hoed meestal meer dan 10 mm dsn; geur naar jodoform na indrogen, basidiën 2–4-sporig Draadsteelmycena, *M. filopes*
- 9a. Hoed cilindrisch (tonvormig), donkergrijsbruin met lichtere rand; lamellen horizontaal tot kort aflopend. Tonnetjesmycena, *M. picta*
- 9b. Hoed niet cilindrisch 10
- 10a. Vrl bitter; vlees rood wordend; steel met waterig sap (verse vrl); 2 typen cheilocystiden Bittere mycena, *M. erubescens*
- 10b. Vrl niet bitter. 11
- 11a. Steel opvallend geel; hoed rozebruin; groeit in bundels op loofhout; geur geen of zwak chloorachtig Geelsteelmycena, *M. renati*^C
- 11b. Steel niet geheel geel. 12
- 12a. Vrl in bundels op eik; sterke meelgeur (komkommer) na beschadiging; steel jong gestreept, volgroeide ex. bovenaan zilverwit, overgaand in geel en onderaan roodbruin, aan de basis met lange bleekgele haren Fraaisteelmycena, *M. inclinata*
- 12b. Vrl en/of groeiplaats en/of geur anders 13
- 13a. Wintersoort; vrl met gelatineuze hoedhuid; in bundels op beuk; kleine sporen (korter dan 6,5 µm) Wintermycena, *M. tintinnabulum*^M
- 13b. Geen specifieke wintersoort; sporen langer dan 8 µm. 14
- 14a. Geur chloorachtig, soms overgaand in raapachtig. 15
- 14b. Geur niet chloorachtig, soms na indrogen wel naar jodoform 20
- 15a. Steel zilverwit; hoed dsn 15–60 mm, licht, grijs of bruin; vooral in het voorjaar in bos op basenrijke grond; buitenste hyfen van steel- en hoedhuid glad
. Rivierbosmycena, *M. niveipes*
- 15b. Steel niet zilverwit, maar grijs of bruin; hoed (5–)10–30(–40) mm. 16
- 16a. Groeit in bundels op naaldhout; hoed bruin Bundelchloormycena, *M. stipata*
- 16b. Groeit niet in bundels op naaldhout 17
- 17a. Steel met tot 300 µm lange haren Pluissteelmycena, *M. scirpicola*^{MC}
- 17b. Steel zonder lange haren. 18
- 18a. Basidiën 2-sporig. Hoed jong zwartbruin, lichter bij veroudering; hyfen van de steelhuid met korte vingervormige uitsteeksels
. Tweesporige chloormycena, *M. silvae-nigrae*^{MC}
- 18b. Basidiën 4-sporig 19
- 19a. Hyfen van de steelhuid glad met opgeblazen eindcellen (steeltop bekijken), waardoor steel-oppervlak pruineus; lamellen i.h.a. grijzer dan in de volgende soort
. Stinkmycena, *M. leptocephala*^M
N.B. Hoewel zeldzaam, er bestaan van M. leptocephala 2-sporige vormen.





- 19b. Hyfen van de steelhuid diverticulaat, eindcellen niet opgeblazen, waardoor steeloppervlak vrijwel kaal; cheilocystiden met een uitgetrokken punt; chloorachtige geur kan overgaan in raapachtig; lamellen aan de basis soms verbonden Voorjaarsmycena, *M. abramsii*^M
N.B. In tegenstelling tot hetgeen de naam suggereert fructificeert deze soort niet alleen in het voorjaar.
- 20a. Cheilocystiden knotsvormig met talrijke korte uitsteeksels ('en brosse', 'hedgehog') . . .21
 20b. Cheilocystiden anders van vorm of met langere onregelmatige uitsteeksels22
- 21a. Hoed dsn kleiner dan 8 mm; weinig doorlopende lamellen (9-15); niet in groepen groeiend; geurloos; basidiën 2-sporig Gestreepte schorsmycena, *M. mirata*^M
 21b. Hoed dsn tot 25 mm, jong met olijfgroene tint; meer dan 15 doorlopende lamellen; geur naar jodoform (na indrogen) Bundelmycena, *M. arcangeliana*
- 22a. Kleinere soorten, hoed dsn tot 10 mm23
 22b. Grotere soorten, hoed dsn groter dan 10 mm24
- 23a. Lamellen breed aangehecht tot iets aflopend; hoed licht gekleurd Kleine breedplaatmycena, *M. speirea*
 23b. Lamellen kort aangehecht en opstijgend; hoed meestal licht gekleurd met donkerder centrum Stronkmycena, *M. hiemalis*
- 24a. Steel fijn overlans gegroefd, stijf, maar niet echt taai, niet glibberig. Vaak in bundels aan de basis van stammen. Bij ouderdom vaak met rode vlekken Streepsteelmycena, *M. polygramma*
N.B. Wordt vanwege rode vlekken wel verward met M. maculata (zie deze sleutel 27a).
- 24b. Steel glad25
- 25a. Alleenstaand of in kleine groepjes; hoed tot 22 mm dsn, uitspreidend en met duidelijke papil; steel glibberig, buigzaam en stevig; doorlopende lamellen minder dan 23; op takjes in strooisel; sporen met $Q \approx 1,7-1,8$; zonder gespen Papilmycena, *M. vitilis*
N.B. Gladstelige vormen van M. polygramma: lamellen meer dan 23; $Q \approx 1,3-1,5$; met gespen.
- 25b. In grotere groepen en/of grotere soorten26
- 26a. Hoed licht gekleurd tot bijna wit, dsn 10-30 mm; op verrot naaldhout, min of meer in bundels. Ivoormycena, *M. laevigata*^{MC}
N.B. Vondsten moeten gecontroleerd worden omdat Nederland buiten het verspreidingsgebied van de soort ligt.
- 26b. Hoed donkerder, grijsbruin27
- 27a. Hyfen van de hoedhuid bijna glad; hoed donker grijsbruin, dsn 10-45 mm; vlees bij veroudering roodbruin vlekken; geur onbeduidend; groeit in bundels op groot dood hout Gevlekte mycena, *M. maculata*^{MC}
 27b. Hyfen van de hoedhuid met vertakte uitsteeksels28
- 28a. Hoed dsn groter dan 20 mm; vaak in bundels aan de basis van stammen; steel stijf en niet glibberig; vrl bij ouderdom vaak met rode vlekken Streepsteelmycena, *M. polygramma*
 28b. Hoed tot 60 mm dsn; alleenstaand of in kleine bundels; steel taai; lamellen wit vaak roze wordend en meestal aderig-verbonden aan de basis; geur onbeduidend tot meelachtig, smaak naar meel Helmmycena, *M. galericulata*



Sleutel I

Vruchtlichamen zonder heldere kleuren, maar overwegend bruin tot grijs; hoed zonder gelatineuze, aftrekbare hoedhuid; steel zonder basaalschijfje; zonder duidelijk aflopende lamellen; geen melksap; geen gekleurde lamelsnede (m.u.v. *M. flavescens* met zwak gele snede); niet groeiend op hout.

Mycena abramsii, *M. aetites*, *M. concolor*, *M. dura*, *M. fagetorum*, *M. filopes*, *M. flavescens*, *M. latifolia*, *M. leptcephala*, *M. megaspora*, *M. metata*, *M. picta*, *M. rapiolens*, *M. scirpicola*, *M. sepia*, *M. vitilis*, *M. zepirus*.

- 1a. Hoed cilindrisch (tonvormig), donkergrijsbruin met lichtere rand; lamellen horizontaal aangehecht tot kort aflopend Tonnetjesmycena, *M. picta*
- 1b. Hoed anders van vorm 2
- 2a. Op veen en/of in heide (voor heischrale graslanden naar 4) 3
- 2b. In andere biotopen 4
- 3a. Hoed jong donker bruinzwart, later verblekend met een opvallende umbo, dsn tot 40 mm; lamellen opstijgend; steel taai, enigszins gegroefd; op veengrond en in heide Veenmycena, *M. megaspora*
- 3b. Hoed grijsbruin met donker centrum, tot 15 mm dsn; lamellen breed aangehecht tot aflopend; steel breekbaar; tussen veenmos Veenmosmycena, *M. concolor*^{MC}
- 4a. Steel met lange haren (tot 300 µm), die basaal verdikt zijn Pluissteelmycena, *M. scirpicola*^{MC}
- 4b. Steel zonder lange haren 5
- 5a. Cheilocystiden +/- knotsvormig, aan de top dicht bezet met korte uitsteeksels ('en brosse', 'hedgehog') 6
- 5b. Cheilocystiden anders gevormd 10
- 6a. Geur raapachtig 7
- 6b. Geur bij indrogen naar jodoform 8
- 7a. Hoed donkerbruin met een lichte rand; zonder gespen Raapmycena, *M. rapiolens*^{MC}
- 7b. Hoed grijsbruin met een gelige tint; met gespen Geelsnedemycena, *M. flavescens*
- 8a. Hoed met rozebruine tint vooral in het centrum; roze lamellen; vaak in grote groepen in naaldbos, maar ook elders Dennenmycena, *M. metata*
N.B. Voor microscopisch verschil met M. filopes: gesteelde cheilocystiden in de meerderheid en tot meer dan 70 µm lang; eindcellen van de steelschors afwezig of schaars.
- 8b. Hoed zonder roze tint; solitair of in kleine groepen 9
- 9a. Hoed beige tot bruinigrijs met een lichte rand, jonge exemplaren berijpt; witte lamellen, zelden roze wordend, een stukje voor de hoedrand eindigend; lange breekbare steel; in allerlei biotopen Draadsteelmycena, *M. filopes*
N.B. Voor microscopisch verschil met M. metata: zittende cheilocystiden frequenter dan gesteelde, die tot 30 µm lang zijn, eindcellen van de steelschors veel aanwezig.
- 9b. Hoed donkerbruin zonder lichte rand, bruinige lamellen en een wat kortere steel; in schrale, grazige vegetaties Donkerbruine mycena, *M. sepia*
- 10a. Cheilocystiden spoelvormig tot knotsvormig, in het middendeel met korte uitsteeksels, elders glad Glanzende mycena, *M. latifolia*^{MC}
- 10b. Cheilocystiden anders van vorm en/of ornamentatie 11

- 11a. Vrl op gevallen beukenblad; hoed grijsbruin, 10–25 mm dsn; steel taai; cheilocystiden met onregelmatig vingervormige uitsteeksels; sporen smal (3,5–5 µm) Beukenbladmycena, *M. fagetorum*^{MC}
- 11b. Vrl niet specifiek op gevallen beukenbladen of bovenstaande kenmerken anders 12
- 12a. Vrl collybioïd; hoed 20–60 mm dsn, donkerbruin met een purperen tint, spoedig lichter gekleurd zonder roze of violette tint; wit gestreepte steel; geur naar radijs; in bos en grasland; cheilocystiden glad, knotsvormig tot spoelvormig Bruin elfenschermpje, *M. dura*^{MC}
- 12b. Vrl mycenoid. 13
- 13a. Geur onbeduidend 14
- 13b. Geur chloorachtig of naar rapen 15
- 14a. Middelgrote soort, hoed dsn 20–50 mm, beige, bij ouderdom met roodbruine vlekken; in grote groepen in naaldbos; cheilocystiden knotsvormig tot spoelvormig met enkele onregelmatig geplaatste uitsteeksels. Roestvlekkenmycena, *M. zephirus*^{MC}
- 14b. Kleinere soort (hoed dsn tot 20 mm) met een lange buigzame, min of meer glibberige steel; solitair of in kleine groepjes op (begraven) twijgjes en stukjes hout in strooisel; zonder gespen (zie ook sleutel H 25a). Papilmycena, *M. vitilis*
- 15a. Hyfen van de steelhuid glad met opgeblazen eindcellen (steeltop bekijken); geur chloorachtig; in bos en grasland. Stinkmycena, *M. leptocephala*^{MC}
- 15b. Hyfen van de steelhuid met korte uitsteeksels. 16
- 16a. In bos; geur chloor- tot raapachtig. Voorjaarsmycena, *M. abramsii*^{MC}
- 16b. In grasland; geur onbeduidend of raapachtig, maar niet naar chloor Grijsbruine grasmycena, *M. aetites*

Literatuur

Bij het opstellen van bovenstaande sleutel is gebruik gemaakt van de volgende literatuur:

- Voor de sleutels:

- Antonin, V. & M.E. Noordeloos, 2004. A monograph of the genera *Hemimycena*, *Delicatula*, *Fayodia*, *Gamundia*, *Myxomphalia*, *Resinomycena*, *Rickenella* and *Xeromphalina* in Europe.
- Arnolds, E., R. Chrispijn & R. Enzlin, 2015. Ecologische Atlas van Paddenstoelen in Drenthe.
- Aronsen, A. & E. Larsson, 2016. Studier i släktet *Mycena*-2. *Mycena floridula* - en fargvariant av *Mycena flavoalba* (gullvitthätte). SMT 37 (3): 26–31.
- Aronsen, A. The *Mycenas* of Northern Europe. Webstek: www.mycenas.no (2016).
- Aronsen, A. & Th. Læssøe, 2016. The Genus *Mycena* s.l. Fungi of Northern Europe, vol. 5.
- Emmet, E.E., A. Aronsen, Th. Laessøe & S.T. Elborne, 2012. *Mycena* (Pers.) Roussel. In: Knudsen, H. & J. Vesterholt (eds.), *Funga Nordica*.
- Maas Geesteranus, R.A. 1992. Conspectus of the *Mycenas* of the Northern Hemisphere.
- Maas Geesteranus, R.A. 1992. Two new *Mycenas* of section *Insignes* from the Netherlands. Proc. Kon. Ned. Acad. Wetensch. 95(4): 469–472.
- Maas Geesteranus, R.A. 1993. New *Mycenas* of section *Fragilipedes*. Proc. Kon. Ned. Acad. v. Wetensch. 96(3): 335–345.

- Voor de soortenlijst en validatiecriteria:

- Arnolds, E. & A. van den Berg, 2013. Beknopte Standaardlijst van Nederlandse Paddenstoelen.
- Veerkamp, M. & N. Dam, 2016. Karteringsnieuws 4: Nieuwe soorten en de F van Foto. Coolia 59 (3): 151–163.