



Nederlandse Mycologische Vereniging

Maandjournaal Paddenstoelen

Nummer 40

1 oktober 2024

Van de redactie

In deze aflevering van het journaal samenvattingen van vier *Natuurberichten* en eveneens van vier *Bijzondere waarnemingen*. Het lijkt erop dat de paddenstoelen er weer trek in hebben om zich te vertonen. In dit journaal een prachtig en vooral ook helder verhaal over de Essenzwam en de soms gelijkende lepenbuisjeszwam van *Henk Monster* en *Henk Remijn*. Verder in dit journaal enkele artikelen over excursies en een boeiend verhaal van *Peter Kroes* over paddenstoelen op *Amelisweerd*. Verder ook de gebruikelijke aandacht voor diverse evenementen, nieuwe boeken en de nieuwe *Kijk op Exoten*.

We hopen dat het bij jullie net zo goed gaat als bij ons in de buurt (Zuidwest-Veluwezooam en Zuidwest-Betuwe): een divers aanbod met o.a. boleten, amanieten en vezelkoppen.



Panteramanieten in een Wageningse berm

Hartelijke groet,
Jan Knuiman en Carolien Reindertsen

Terugblik

6 september Geelnetboleet op Oud-Amelisweerd (Utrecht)

Begin september deed Peter Kroes een mooie vondst van de Geelnetboleet op Oud-Amelisweerd. Deze boleet is bekend van slechts 24 atlasblokken in ons land en is hiermee zeldzaam (zz) De soort staat te boek als Bedreigd (BE) op de Rode lijst (2008) Lees [hier](#) alles over deze Bijzondere waarneming.



Geelnetboleet (Peter Kroes)

7 september Weinig paddenstoelen tijdens excursie, maar toch zeldzame soorten

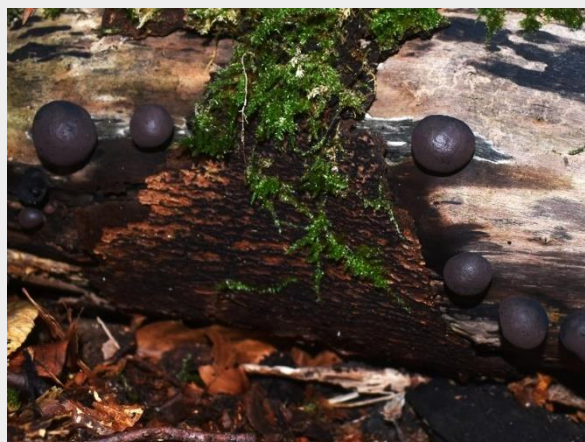
Tijdens een paddenstoelenexcursie begin september vielen de vondsten erg tegen. Veel paddenstoelensorten waren al te oud en daardoor onherkenbaar, maar er konden wel enkele bijzondere Rode Lijstsoorten worden genoteerd: de Zwartvoetkrulzoom, de Hanenkam, de Rookrussula en *Russula ambusta* (geen Nederlandse naam). De laatste twee zijn zeldzaam. Lees er alles over in [dit](#) Natuurbericht.



Russula ambusta (Martijn Oud)

14 september Kleine houtskoolzwam op landgoed Clingendael (Den Haag)

Een mooie vondst deed Martin Knoester begin juli op landgoed Clingendael. Hij trof daar een groepje met jonge Kleine houtskoolzwammen. Deze soort is zeer zeldzaam (zzz) voor Nederland en is slechts bekend van zeven atlasblokken. Lees [hier](#) alles over de Bijzondere waarneming van Martin.



Kleine houtskoolzwam (Martin Knoester)

5 september Harde populierboleten massaal verschenen in kleilaan met Grauwe populieren

De Harde populierboleet is een gemakkelijk te herkennen soort die uitsluitend in symbiose leeft met populieren als Witte abeel, Ratelpopulier, Grauwe populier en allerlei populiercultivars. Meestal worden ze telkens in grotere aantallen aangetroffen in lanen, bossen en wegbermen op kalkhoudende kleibodems. Zo ook in de nieuwe gemeente Dijk en Waard, waar Martijn Oud tientallen exemplaren vond. Lees [hier](#) het hele artikel.



Harde populierboleet (Luciën Noens)

16 september Week van de Amethistzwam

De Amethistzwam is soort van de week, maar is ook door de Nederlandse Mycologische Vereniging uitgeroepen tot [Paddenstoel van het jaar](#). De Amethistzwam is een fraai paddenstoeltje dat zijn naam dankt aan zijn kleur: verse exemplaren zijn in alle onderdelen paars. Zijn oude naam is nog doeltreffender: vroeger heette deze paddenstoel Rodekoolzwam, een geliefde naam die nog vaak gebruikt wordt. Lees [hier](#) alles over dit prachtige paddenstoeltje.



Amethistzwam (Ronald Morsink)

18 september Welriekende sterspoortruffel op de Duivelshof in de Lutte (Overijssel)

Tijdens een NMV-excursie op de Duivelshof in de Lutte, deed Ismael Wind een prachtige vondst van de Welriekende sterspoortruffel. Deze truffel is met slechts zes atlasblokken zeer zeldzaam (zzz) voor ons land. Lees [hier](#) alles over deze Bijzondere waarneming.



Welriekende sterspoortruffel (Ismael Wind)

26 september Fijnschubbige heksenboleet op het Utrecht Science Park

Nog een bijzondere vondst door Peter Kroes. Op het Utrecht Science Park vond hij een Fijnschubbige heksenboleet, een dubbelganger van de Gewone heksenboleet. Lees [hier](#) alles over de Bijzondere waarneming van Peter.



Fijnschubbige heksenboleet (Peter Kroes)

27 september Russula's: mooi maar ingewikkeld?

Met Russula's moet je zeer voorzichtig zijn als het gaat om het toekennen van een soortnaam. Sterker nog, we leven in een tijd dat een toenemend aantal mycologen denkt dat sommige soorten niet in het veld of met de microscoop zijn te determineren. Dat komt doordat je na een DNA-analyse soms te horen krijgt dat er meerdere soorten onder schuilgaan. Daardoor zijn russula's morfologisch vaak niet met zekerheid op naam te brengen. Een toenemend aantal paddenstoelenkenners is daarvan overtuigd. Hoe kleurrijk en opvallend russula's ook zijn, binnen de kenmerken van de soort kunnen ze behoorlijk variabel zijn. De enige oplossing is om bij twijfel het DNA te analyseren. Lees er meer over in [dit](#) Natuurbericht.



Geraniumrussula (Martijn Oud)

Essenzwam of de gelijkende zeldzame lepenbuisjeszwam

Henk Monster & Henk Remijn

Inleiding

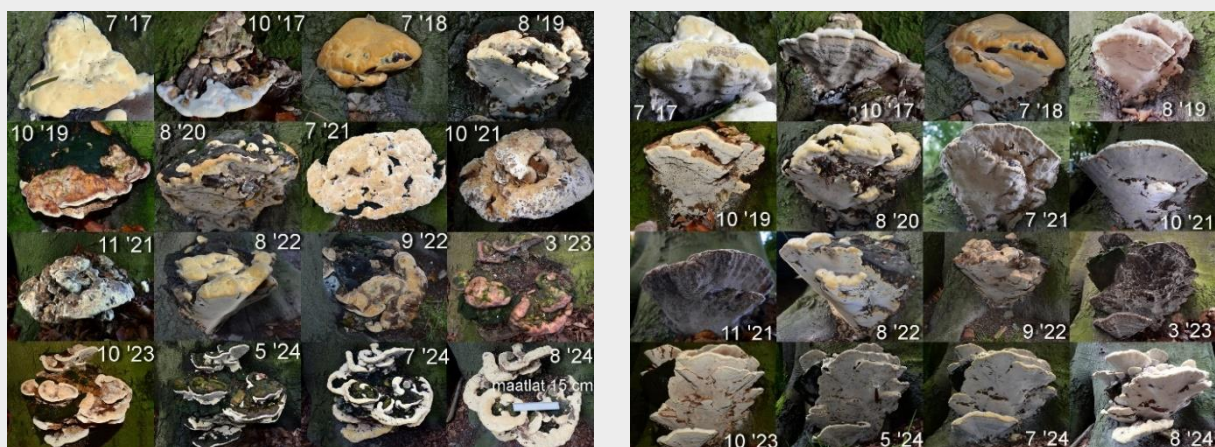
Na de introductie van enkele andere moeilijk te onderscheiden houtzwamsorten in eerdere nummers van het Maandjournaal, is het nu de beurt aan de Essenzwam. En dan is er ook nog de erg erop lijkende, maar veel zeldzamere lepenbuisjeszwam! Beide soorten hebben een erg smoezelige en door verkleuringen grauwwordende hoed en vertonen in de winter een tamelijk sterke gelijkenis met de veelvuldig voorkomende Dikrandtonderzwam. Soms ook, bij een roodgetinte hoed, in de late herfst met een Roodgerande houtzwam. Ook zijn beide erg gevoelig voor de aangroei van algen op de hoed, net zoals bij de welbekende Witte bultzwam. Lepenbuisjeszwammen worden vooral gekenmerkt door de nogal witte hoed, die in de winter helemaal groen wordt door de begroeiing met algen. Helaas hebben we daar veel minder foto's van.

Dit artikel geeft toch handvatten om een eensluidende determinatie te kunnen doen op basis van veldonderzoek, zonder dat er ook microscopisch onderzoek aan te pas hoeft te komen. Bij goed kijken

en met enkele testjes, zoals kneuzen en het nemen van een taartpuntje om de doorsnede te bekijken, zijn ze best te onderscheiden.

Algemene kenmerken

Essenzwammen - *Perenniporia fraxinea* - waarbij perenni = meerjarig, pori = met poriën en fraxinus = Es - of in het Duits, *Eschenbaumschwamm* en in het Engels, *Giant ash bracket*, waarbij ash = Es, kennen we al sinds 2014 en al jaren wordt mijn compositiefoto daarvan gebruikt als voorbeeldfoto voor de [soort](#). Mooi geel, maar in de winter soms helemaal zwart. Iepenbuisjeszwammen - *Rigidoporus ulmarius* waarbij rigidum = star en ulmus = lep - of in het Duits, *Ulmenporling* en in het Engels, *Giant elm bracket*, waarbij elm = Olm of lep) kennen we pas een maand of twee. Dat komt voornamelijk omdat de gelijkenis met de Essenzwam zo sprekend is dat wij en vele andere gebruikers die eenvoudigweg gedetermineerd hebben als Essenzwam en, door zijn onbekendheid soms, validatoren die ook als zodanig goedgekeurd hebben! Dat Iepenbuisjeszwammen kolossaal groot kunnen worden, vind je in bron 1. De namen doen vermoeden dat de zwam bij een boomsoort hoort, maar dat is eerder uitzondering dan regel. Ze zijn beide wel voor die boomsoort het meest agressief, is onze ervaring. In het bestand van [waarneming.nl](#) komen ruim 1000 (zekere of onzekere) meldingen van de Essenzwam voor waarvan er circa 750 volgens de auteurs zeker zijn en er 300 zijn goedgekeurd. In Nederland en wat minder in België zijn ze niet echt zeldzaam, maar zeker niet algemeen voorkomend! Iepenbuisjeszwammen zijn echt veel zeldzamer. In België zijn nog geen 5 waarnemingen bekend en in Nederland nog geen 50 en tot voor kort is er maar eentje goedgekeurd! Wel zijn er in de Verspreidingsatlas 14 stuks waarnemingen van specialisten opgenomen.



Groeistadia Essenzwammen gedurende een periode van zeven jaar

Essenzwammen en Iepenbuisjeszwammen groeien vooral aan de voet van oude loofbomen, waarbij ze beide niet echt soortgebonden zijn, maar op meerdere boomsoorten kunnen groeien. Tot nog toe zijn wij op *Pseudoacacia* (*Robinia pseudoacacia*) en Beuk alleen nog maar Essenzwammen en geen Iepenbuisjeszwammen tegengekomen. Beide zwamsoorten zijn meerjarig en starten hun groei meestal in juli of augustus als lichtgekleurde bollen, solitair groeiend als de boom nog niet zo erg aangetast is. Essenzwammen zijn daarbij merkwaardig geel van kleur, terwijl dat in de meeste gidsen niet genoemd wordt. Iepenbuisjeszwammen beginnen puur wit en krijgen daarna rozige tinten. Doordat ze een langzame groeiwijze hebben, zijn ze goed in de herfst te volgen. Hierboven een samenstellingsfoto waarop de ontwikkeling door de jaren heen goed te zien is (zie bron 2.). Voor herkenning van de Essenzwam zie ook <https://www.verspreidingsatlas.nl/0319060#>, Afb 1.

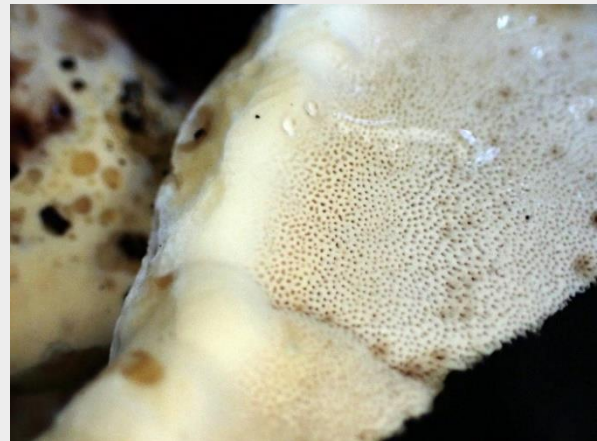
Beide soorten hebben een meestal tamelijk witte poriënlaag, waarbij de Essenzwam iets grovere ronde poriën heeft. Beide groeien gemakkelijk om grassprietten en andere obstakels heen, waarbij die helemaal ingekapseld worden. De poriënlaag reageert niet op een oplossing van kaliumhydroxide (KOH) of ammonia. Beide zijn nogal vast en stevig/taai van structuur. Een mogelijk belangrijk

onderscheidend kenmerk is het feit dat Essenzwammen vaak groepsgewijs rond de stamvoet groeien of op de wortels eromheen. Bij lepenbuisjeszwammen kan dit ook, maar is toch meer uitzondering dan regel. Daarentegen kunnen lepenbuisjeszwammen juist ook wat hoger tegen de stam groeien! En dat is wat je bij Essenzwammen vrijwel nooit ziet.

In de winter kleuren de hoeden groengrauw tot bijna zwart; dat laatste vooral bij de Essenzwam. De poriën worden dan ook donkerder omdat de lichtgekleurde groei-uiteinden van de buisjeslagen afsterven en ze meer de kleur van de buisjes zelf aannemen. Grauwbeige bij Essenzwammen en meer oudroze bij lepenbuisjeszwammen. Ze zijn behoorlijk agressief en veroorzaken beide witrot waardoor de boom met circa acht jaar sneuvelt door witrot in met name de wortelzone. De, er in de winter ook op lijkende, Dikrandtonderzwam is door het bruine sporenpoeder en het donkerbruine “vlees” gemakkelijk uit te sluiten, maar wordt in de internationale fotoseries helaas vaak als een van beide soorten gepresenteerd. Terwijl beide nu beschreven zwammen heel karakteristiek wit tot crèmekleurig sporenpoeder hebben. In het groeiseizoen zijn ze met hun lichte groeiranden juist vaak te verwarren met bijvoorbeeld de Eikenweerschijnzwam, die dan ook op eiken ontstaat, maar éénjarig is.

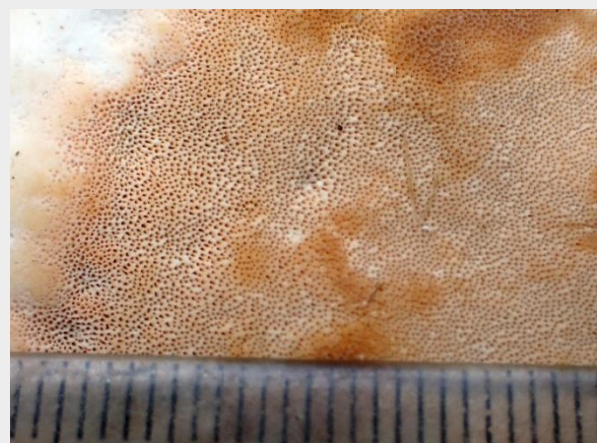
Vergelijking Essenzwam en lepenbuisjeszwam

Voor zover wij op dit moment kunnen beoordelen is het allerbelangrijkste criterium voor het visueel onderscheiden van beide soorten toch wel de kleur van het “vlees” ofwel trama, en die van de buisjeslagen. Bij Essenzwammen heel mooi geaderd kurkachtig beige (ook de structuur is heel kurkachtig taai en zo ongeveer niet door te scheuren, zo sterk). De buisjes zijn iets donkerder beige. Een mooi voorbeeld is te zien op onderstaande afbeelding (bron 3.).



Essenzwam, kleur van het vlees (trama) en de buisjeslaag (links) en poriënlaag (rechts)

Bij lepenbuisjeszwammen is het trama jong roze getint en daarna vrijwel egaal spierwit van kleur, terwijl juist de buisjes diep roze/oranje van kleur zijn. Dit is echter alleen te zien als je er een taartpuntje

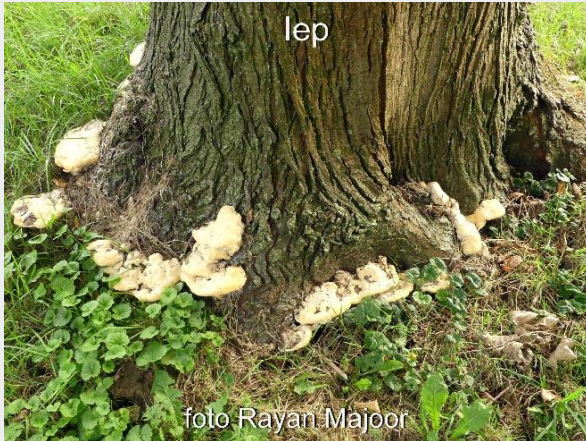


lepenbuisjeszwam, kleur van het vlees (trama) en de buisjeslaag (links) en poriënlaag (rechts)

uithaalt! Het is heel gemakkelijk om zo'n gefotografeerd puntje met wat speeksel terug in de zwam te plaatsen, zodat die vrijwel onzichtbaar "vastgeplakt" weer aan kan groeien. De herstelgroei is bij beide soorten namelijk goed ontwikkeld. Onderstaande afbeeldingen geven het trama en de fijne buisjes aan (bron 4.).

Hierna worden aan de hand van representatieve foto's de onderscheidende visuele kenmerken van beide soorten gepresenteerd.

ESSENZWAM



Vaker rond de stamvoet gegroepeerd

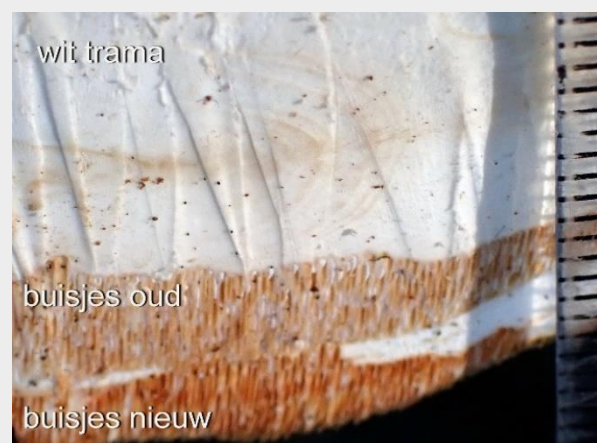
IEPENBUISJESZWAM



Groeien vaak solitair boven het maaiveld



Buisjes en trama beige



Buisjes roze/oranje, trama erg lichte kleur



Buisjes/poriën tamelijk grof



Buisjes/poriën tamelijk fijn

ESSENZWAM



Nieuwe groeilaag vaak bovenop de oude

IEPENBUISJESZWAM



Nieuwe groeilaag bijna altijd onder de oude



Nieuwe groeilaag vaak erg geel en fors!



Nieuwe groeilaag vaak gelig/witroze



Hoed gaat bij kneuzen beige glanzen. En vaak met slakkenvraat



*kneuzen erg moeilijk en weinig verkleuring/glans
Hoedrand moeilijk te kneuzen en glanst niet. Geen Slakken maar boorgaatjes/gangen van kevers*

ESSENZWAM



In de herfst rood/paarsig kleurend

IEPENBUISJESZWAM



Geen verkleuring van de hoed in de herfst maar wel van de buisjes

Besluit

De auteurs hopen dat dit artikel bijdraagt aan het vinden van meer Iepenbuisjeszwammen opdat de database van NIA goed gevuld gaat worden met veel foto's en dus ook ObsIdentify de soort als zodanig gaat herkennen. Het is daartoe wel noodzakelijk dat er ter identificatie een taartpuntje genomen wordt!

Bronnen

1. <https://web.archive.org/web/20111002085045/http://www.kew.org/news/kew-blogs/kew-magazine/come-on-a-fungal-foray.htm>
2. <https://waarneming.nl/observation/312089448>
3. <https://waarneming.nl/observation/323596728>
4. <https://waarneming.nl/observation/321024090>
5. https://www.bomenstichting.nl/images/1808pdf/Langs_monumentale_bomen_Utrecht_LR.pdf, Boom nr 10, de Duiveltjesiep

Contact: Henk Monster, henk@monstertje.nl; Henk Remijn, remijnh@zeelandnet.nl

Foto's: Henk Monster, tenzij anders op de foto vermeld.

Oud-Amelisweerd, weg van de snelweg Peter Kroes

Toen ik nog in Utrecht woonde bracht ik slechts sporadisch een bezoek aan Landgoed Oud-Amelisweerd nabij Bunnik. Ik vond het er prachtig, daar niet van, maar het was mij totaal onbekend dat het een paddenstoelenhotspot was. De ironie wil dat ik de plek pas ben gaan ontdekken nadat ik Utrecht als woonplaats vaarwel had gezegd.

In september 2021 meldde ik me aan voor een NMV-excursie onder leiding van Emma van den Dool in Amelisweerd. Zij kent het gebied goed en wat ik me nog van deze excursie kan herinneren is dat we niet zo gek veel (interessante) soorten vonden, maar dat de sfeer bijzonder goed was. Wel zou ik sinds die dag blind de Groenige perenvezelkop (*Inocybe corydalina*) kunnen herkennen aan de typische geur. Emma vertelde niet alleen over de vondsten, maar ook over de oude bomen op kleigrond: het landgoed Oud-Amelisweerd is onderdeel van het grootste kleibos van Nederland. Vooral het Kockenbos, vertelde ze, is een postzegeltje van mycologische bijzonderheden en diversiteit.

Ik had jarenlang niets met de sluimerende paddenstoelenliefde gedaan, maar lid van de NMV was ik inmiddels al wel. Deze buitengewoon fijne excursiedag is erg belangrijk geweest in het weer aanwakkeren van mijn sluimerende mycofilie en Oud-Amelisweerd zal om die reden altijd wel verbonden blijven met mijn liefde voor paddenstoelen.

Na deze excursie ben ik op eigen initiatief meerdere malen teruggeweest naar Oud-Amelisweerd, vorig seizoen zelfs op regelmatige basis. Ik heb daarbij nooit het Kockenbos overgeslagen en, eerlijk is eerlijk, Emma heeft gelijk. Naast Kleibosrussula's (*Russula pseudointegra*, algemeen in dit stuk bos), ben ik op mijn bezoek aan het Kockenbos olijfkleurige slijmkoppen (*Hygrophorus persoonii*), Goudporieboleten (*Hemileccinum impolitum*), een Prachtamaniet (*Amanita ceciliae*), een Geelwratte amaniet (*Amanita franchetii*) en, begin september dit jaar, twee Geelnetboleten

(*Butyriboletus appendiculatus*) tegengekomen. Vooropgesteld moet worden dat mijn soortenkennis groeiende is en dat ik niet uitsluit Fraaie roodnetboleten (*Rubroboletus legaliae*) foutief heb weggezet als wel erg forse Netstelige heksenboleten vorig jaar; ik houd sindsdien die groeiplaats in de gaten.



Jonge Stekelkopamaniet



Geelnetboleet

Een andere plek waar ik altijd nog even langsga voor bijzondere soorten is 't Engelse werk, een eilandje waar de Pepernotenberg op ligt. Meteen al wanneer je het bruggetje oversteekt zie je op het aangelegde heuveltje onder de beuken bijna het hele seizoen door zeldzame Stekelkopamanieten (*Amanita solitaria*). Ze zijn fors en wit met vaak een zilveren gloed en vallen dus goed op tussen de gevallen beukenbladeren. Rechts van het heuveltje gezien vanaf het bruggetje is er een doodlopend weggetje het talud op. Links langs het water vond ik vorig jaar Bitterscherpe ridderzwammen (*Tricholoma*



Bitterscherpe ridderzwam

sciodes) en dit seizoen twee fraaie Satansboleten (*Rubroboletus satanas*). Achter de Pepernotenberg, aan het water naar het andere bruggetje, onder twee oude beuken ontdekte ik vorig jaar 25



Satansboleet

Satansboleten (zie bericht november 2023) en begin september stonden er weer negen verse en dus ook weer zeer fraaie exemplaren. Dat is een plek om verder in de gaten te houden, want naast de Paarse galgordijnzwam (*Cortinarius croceocaeruleus*) stonden er vorig jaar in november ook Witte galgordijnzwammen s.l. (*Cortinarius emollitus* s.l.) die ik dit jaar onder de microscoop wil zien om ze verder op naam te brengen. Bovendien stonden er ook interessante, vrij forse, geelgroene kortgesteelde gordijnzwammen (*Cortinarius* s.l.) die ik ook nog verder wil uitpuzzelen.

Andere fraaie vondsten op het terrein zijn de Streephoedridderzwam - *Tricholoma sejunctum*, onder twee eiken aan de Domlaan, weer gezien op 16/9), Vurige franjehoed (*Lacrymaria pyrtrichina*, aan de Scheidingslaan bij de bosrand). Voor de gevorderde puzzelaar is er ook in potentie een keur aan bijzondere russula's te ontdekken. Zo is Quincy Holzapfel erg blij met het uitkijken naar *Russula ochrospora* die maar een keer eerder gevonden is langs het naamloze pad dat ten westen min of meer parallel loopt aan de scheidingslaan.



Streephoedridderzwam

Kortom, genoeg te ontdekken nog daar. Door mij, maar misschien ook door u. Mocht u daar een naar de grond turende, grijsbebaarde lange man met bril tegenkomen met een fotocamera in de hand en een grote glimlach rond de mond, vraag hem dan eens naar zijn vondsten. En vertel ook vooral over uw eigen vondsten.

Foto's: Peter Kroes

NMV-excursie 14 september naar het Duivelshof nabij De Lutte *Ronald Morsink*

De verwachtingen van de deelnemers waren hooggespannen omdat vanuit Twente de laatste tijd veel meldingen waren van verschillende soorten paddenstoelen. Hopelijk kon de paddenstoelrijkste berm van Overijssel zijn naam waarmaken. De oude beukenlaan met in het midden een oud keienpad met daarnaast een schrale berm waar de beuken staan, is een goede combinatie voor het voorkomen van verschillende soorten paddenstoelen.



Voordat we echt konden zoeken in de oude beukenlaan waren we al een kwartier verder en nog maar een paar meter opgeschoten. We vonden bij de parkeerplaats onder andere de Grote molenaar, Kleine trompetzwam, Beukwortelzwam, Kleine bruine bekerzwam en nog een aantal soorten. In de beukenlaan vonden we verschillende soorten stekelzwammen, waaronder de Gele stekelzwam en de Rossige stekelzwam. Ze groeiden hier aan de rand van het bos door elkaar heen, het verschil in beide soorten konden we dan ook mooi zien. Bij de zoektocht naar de Vertakte collybia, deed Ismael Wind een bijzondere vondst, hij vond namelijk de Welriekende sterspoortruffel. Uiteindelijk hadden we een behoorlijke lijst, waarvan een groot gedeelte plaatjeszwammen en stekelzwammen. We hebben zelfs al een elfenschermpje gezien! Het aantal soorten dat je vindt is ondergeschikt bij zo'n excursie. Het gaat erom dat je samen naar paddenstoelen kijkt in een goed gezelschap en dat iedereen ervan leert en vaak leer je meer als je minder vindt. Het was een gezellige, leuke en leerzame dag.



Gele en Rossige stekelzwam



Beukenkoraalzwam

Foto's: Ronald Morsink

NMV-excursie landgoed Soelen *Carolien Reindertsen & Jan Knuiman*

Op 21 september was het onze beurt om een NMV-excursie te begeleiden op landgoed Soelen, een interessant paddenstoelengebied in het hart van de Betuwe. Landgoed Soelen kenmerkt zich door de afwisseling van bos, boomgaarden, akkers en weiden. De zware Betuwse rivierklei zorgt er soms voor verrassende soorten paddenstoelen.

Tijdens het voorloopronde een week vóór de excursie, zag het er niet veelbelovend uit. De grond was gortdroog en de enkele paddenstoelen die er stonden waren verdroogd of aangevrotten door de

slakken. Aangezien we al drie voorjaarsexcursies hadden moeten annuleren wegens onvoldoende aanbod, hadden we besloten deze excursie toch maar door te laten gaan.

De opkomst was niet heel hoog; met een groepje van acht mensen vertrokken we op zaterdagochtend om 10.30 uur vanaf de parkeerplaats. Direct bij de ingang van het landgoed, stuitten we op een bijzondere "bijvangst". Een zeldzaam *Klein vliegend hert* worstelde zich een weg vooruit door het net gemaaid gras. Nadat het beestje zich geduldig van alle kanten liet fotograferen, vervolgden we onze weg op zoek naar paddenstoelen, want daar waren we immers voor gekomen. Het duurde niet lang of we vonden de eerste russula's in het eikenlaantje. In tegenstelling tot een week eerder bij de voorschouw, stonden de meeste er nog redelijk fraai bij. Gelijk werden er van alle kanten toversteentjes uit de tas gehaald en werd er volop geproefd en geroken. Sommige russula's konden we in het veld determineren, maar andere werden verzameld om thuis onder de microscoop te kunnen bekijken. In totaal vonden we acht verschillende soorten russula's, waaronder de Vissige eikenrussula, de Vorkplaatrussula en de Kleibosrussula.



Klein vliegend hert (Carolien Reindertsen)



Slijthoedhertenzwam (Jan Knuiman)

spleetvezelkoppen. Die vezelkoppen zorgden ervoor dat we soms met een tunnelvisie naar een volgende vondst keken. Een aanvankelijk voor spleetvezelop aangeziene soort, bleek bij nadere inspectie een Slijthoedhertenzwam te zijn. Ook vonden we een aantal Goudporieboleten. De Goudporieboleet is een zeldzame boleet in ons land, maar op landgoed Soelen komt hij veelvuldig voor. De soort heeft een voorkeur voor kalkrijke klei en wordt dan ook voornamelijk in het rivierengebied gevonden.

Enthousiast vervolgden we onze route naar een brede laan met alleen maar beuken en eiken. In deze laan worden doorgaans erg mooie soorten gevonden, waaronder de Prachtamaniet, diverse soorten fluweelmelkzwammen en in de late herfst soms zelfs de uiterst zeldzame Goudgerande slijmkop.

De vezelkoppen en fluweelboleten waren dit keer goed vertegenwoordigd. De fluweelboleten konden we allemaal in het veld determineren, maar die "lastige" vezelkoppen gingen veelal mee naar huis voor microscopisch onderzoek. Daaronder enkele soorten uit de groep van



Goudporieboleet (Martin Knoester)

Nadat we een paar uurtjes in de benen hadden, was het tijd om even een boterhammetje te eten. Het bankje waar we op zaten stond tegenover een appelboomgaard en een aantal mensen merkten in de verte een grote witte zwam op die hoog in een appelboom groeide. Bij nadere inspectie bleek het te gaan om een Appelboomkaaszam, een zeldzame parasiet die voorkomt op wondplekken van voornamelijk appelbomen. Het werd toen tijd om te gaan afronden en via het kasteel terug te wandelen naar de parkeerplaats. Onderweg kwamen we nog diverse houtzwammen tegen, waaronder Zwavelzwammen, een Biefstukzwam en een reeds vele jaren aanwezige Eikenvuurzwam.



Appelboomkaaszam (Theo Strik)

Wij kijken terug op een heel geslaagde excursie, met een hele leuke groep enthousiaste deelnemers. Uiteindelijk hebben we bijna 80 soorten gevonden en dat is een resultaat waar we erg tevreden mee zijn. Het maakte ook weer eens duidelijk dat binnen een tijdsbestek van enkele dagen er veel kan veranderen wat het paddenstoelenaanbod betreft.

Vooruitblik

Paddenstoel van de Maand

De [PvdM](#) van oktober is de Appelboomkaaszam



Appelboomkaaszam (Joke Winkelman)

De eerste Hardloop-paddenstoelenontdekkingstocht *Jaap van Berg*

Als marathonloper heb ik tienduizenden kilometers gemaakt door de prachtige natuurgebieden van Soest en omgeving.

In 2017 trainde ik via het bos achter het Hilton waar ook een grasveld ligt. Tot mijn verbazing zag ik daar zeker een vijftigtal Zwartwordende wasplaten met een prachtig rode kleur. Vanaf die tijd is het een van mijn vaste inventarisatielocaties geworden en inmiddels zijn er 250 soorten totaal gevonden door meerdere waarnemers.

Dit jaar heb ik mij aangemeld bij *Running 4 Climate*. Sindsdien verzorg ik er als natuurgids hardloopexcursies en zo vindt de eerste hardloop-paddenstoelenontdekkingstocht van Nederland plaats:

een route van ruim 10 km met korte tussenstops langs 10 verschillende paddenstoelensoorten in de omgeving Soest. Kortom, van harte aanbevolen voor hardlopers die het soms wel plezierig vinden om hun snelheid te verlagen tot een "mycologentempo". Opgave bij Jaap@running4climate.nl



Paddenstoelendag Diepenveen (Overijssel) 13 oktober 2024

Op zondag 13 oktober vindt weer de jaarlijkse Paddenstoelendag plaats op landgoed Nieuw Rande te Diepenveen. De organisatie van deze dag is in handen van de IVN (afdeling Deventer) Vind [hier](#) alle informatie over deze gezellige dag voor jong en oud.

Word jij ook paddenstoelenexpert?
Kom naar de jaarlijkse Paddenstoelendag!

Ook heel geschikt voor (kleine) kinderen!

Zondag 13 oktober 11-15 uur

Landgoed Nieuw Rande, Diepenveen
Parkeer en start: IJsseldijk - Schapensandweg

Volg zelf de route langs paddenstoelen. Onderweg staan bordjes met uitleg en leuke weetjes!

Toegang: € 2,50 kinderen t/m 12 jaar: € 1,- (groep congres afrekenen)

Liefst geen handen mee

www.ivn.nl/afdeling/Deventer Informatie: Nilsa Huisman 06-53617871 paddenstoelen@ivndeventer.nl

Media

Noord-Zuid-Oost-West NPO2

Op 18 september werd er op NPO2 een reportage over paddenstoelen in het Duivelshof, (Twente) uitgezonden. Ronald Morsink werkte mee aan deze mooie aflevering. De reportage is [hier](#) terug te kijken.



Nieuw

Flora Agaricina Neerlandica Vol. 8 – Cortinarius

T.W. Kuyper, A. de Haan, et al

Dit nieuwe deel van de Flora agaricina neerlandica is geheel gewijd aan gordijnzwammen (*Cortinarius*), het meest soortenrijke en één van de meest moeilijke geslachten van de plaatjeszwammen. In het boek worden 282 soorten besproken die uit Nederland en Vlaanderen bekend zijn (of hier verwacht kunnen worden). Van de meeste soorten worden ook sporentekeningen (372) en kleurenfoto's (438) gegeven. De determinatiesleutel is zowel in het Nederlands als het Engels. Bestelinformatie wordt verspreid via de ledenbrieven onder de leden van de NMV en KVMV.

FLORA AGARICINA NEERLANDICA

EDITED BY
THOMAS W. KUYPER - JORINDE NUYTINCX -
MACHIEL E. NOORDELOOS - ELSE C. VELLEINGA

Volume 8

Cortinarius

Thomas W. Kuyper - André de Haan - Nico Dum - Omer Van de Kerckhove -
Inge Somhorst - Jac Gecklerthum - Peter Verstraeten - Jos Volders - Jorinde Nuytincx

Candusso Editrice

Kijk op exoten 46 is verschenen

In dit nummer wordt aandacht besteed aan exotische houtsnipperpaddenstoelen. Kent u ze al? Het gaat om de Fluweelleemhoed, Blauwplaatstropharia, Houtsnipperstropharia, Oranjerode stropharia, Geaderde leemhoed en Koningsmantelvlamhoed. Download [hier](#) Kijk op exoten nummer 46.



Interessant nieuwtje of bijzondere vondst

Ben je een interessant nieuwtje op paddenstoelengebied tegengekomen of heb je misschien wel een bijzondere vondst gedaan? Neem dan even contact met ons op door een email te sturen naar: [redactie](#) [journaal](#)

Excursies

Een overzicht van excursies in de komende periode kun je [hier](#) vinden.

Colofon

Het Maandjournaal Paddenstoelen is een digitale uitgave van de Nederlandse Mycologische Vereniging (NMV) en biedt een terugblik op het nieuws op paddenstoelengebied van de afgelopen maand en te verwachten gebeurtenissen van de komende maand. De redactie is in handen van Carolien Reindertsen en Jan Knuiman. Iedereen kan een gratis abonnement nemen op deze NMV-uitgave en dit ook weer opzeggen door een email te sturen naar: [abonnement](#)

Disclaimer

Deze NMV-uitgave is met grote zorg samengesteld. Desondanks kunnen er geen garanties gegeven worden met betrekking tot de volledigheid, juistheid of actualiteit van de gegeven informatie in deze uitgave. De NMV of de redactie van deze uitgave kan niet aansprakelijk gesteld worden voor de inhoud van deze informatie of voor de gevolgen van het gebruik daarvan. Aan de gegevens, zoals die in deze uitgave worden weergegeven, kunnen geen rechten worden ontleend.